



# Behördenkommunikation mit dem B2A-Manager



**Probleme und Lösungsansätze  
und Aktuelles aus 2012**



SAP: Transaktion PB2A

Wikipedia:

Business-To-Administration (B2A) bezeichnet die Kommunikationsbeziehungen zwischen Unternehmen und Behörden



# B2A-Manager

DEÜV

Beitragsnachweise

Lohnsteuerbescheinigung

Zahlstellenverfahren

Lohnsteueranmeldung

EEL  
Entgeltersatzleistungen

AAG  
Arbeitgeberaufwendungen

DEÜV-Sofortmeldungen  
Betriebsdatenpflege  
ELSTAM

The screenshot shows the B2A-Manager software interface. At the top, there's a menu bar with 'Prozess', 'Bearbeiten', 'Springen', 'System', and 'Hilfe'. Below it is a toolbar with various icons. The main window has a title bar 'B2A-Manager'. On the left, there's a sidebar with 'Selektion Deutschland' and a list of filters: 'Bereich', 'Dokumenttyp', 'Personalbereich', and 'Personalfeldbereich'. On the right, there's a 'Weitere Optionen' section with checkboxes for 'nur offene Prozesse anzeigen', 'Protokoll', and 'Simulation'. The main area displays a table with columns: 'Pr.', 'N.', 'Ber.', 'Do.', 'PBer.', 'Teil.', 'Empfänger', 'Beschreibung', 'Datum', 'Uhrzeit', 'Benutzername', 'Status', and 'Substatus'. The table contains multiple rows of data, including entries for 'Clearingstelle', 'vdek', 'BITMARCK S.', 'AKK Baden', 'AKK Nieders', 'vdek', and 'DCE110'. The status column shows values like 'neu', 'in Verar.', and 'XML vor.'.

# B2A-Manager Bereiche

Prozess Bearbeiten Springen System Hilfe

**B2A-Manager**

Selektion Deutschland

Bereich: [ ] + [ ]

Dokumenttyp: [ ]

Personalbereich: [ ]

Personalteilbereich: [ ]

Weitere Optionen

☒ nur offene Prozesse anzeigen

☒ Protokoll

☐ Simulation

Anzeigen Ausführen Historie Status

Hi...	Pr...	N...	Ber.	Do...	PBer	Teil...	Empfänger	Beschreibung	Datum	Uhrzeit	Benutzername	Status	Substatus
			ST	LSTA	2710	0001	Clearingstelle	Periode 01.2012 (...)	04.01.2012	14:44:50	GEDOPLAN	neu	neu
			SV	BNA	2710	0001	vdek	DateiNr. 000003 P...	04.01.2012	14:42:00	GEDOPLAN	neu	neu
			SV	BNA	2710	0001	BITMARCK S...	DateiNr. 000003 P...	04.01.2012	14:42:00	GEDOPLAN	neu	neu
			ST	LS...	2710	0001	Clearingstelle	Periode 12.2011 (...)	02.01.2012	14:57:37	GEDOPLAN	neu	neu
			SV	OE...	2710	0001	BITMARCK S...	DateiNr. 000002 P...	01.08.2011	16:21:45	GEDOPLAN	neu	neu
			SV	OE...	2710	0001	BITMARCK S...	DateiNr. 000001 P...	18.07.2011	18:46:23	GEDOPLAN	neu	neu
			ST	LSTA	2600	0001	Clearingstelle	Periode 05.2011 (...)	27.06.2011	12:04:54	GEDOPLAN	in Verar...	XML vor...
			ST	LSTA	1710	0011	Clearingstelle	Periode 05.2011 (...)	27.06.2011	12:03:54	GEDOPLAN	neu	neu
			ST	LSTA	2710	0001	Clearingstelle	Periode 05.2011 (...)	27.06.2011	12:03:54	GEDOPLAN	neu	neu
			SV	BNA	2710	0001	kubus-IT DAV	DateiNr. 000002 P...	27.06.2011	12:02:34	GEDOPLAN	neu	neu
			SV	BNA	2710	0001	AOK Baden...	DateiNr. 000002 P...	27.06.2011	12:02:34	GEDOPLAN	neu	neu
			SV	BNA	2710	0001	BITMARCK S...	DateiNr. 000002 P...	27.06.2011	12:02:34	GEDOPLAN	neu	neu
			SV	BNA	2710	0001	AOK Nieders...	DateiNr. 000002 P...	27.06.2011	12:02:34	GEDOPLAN	neu	neu
			SV	BNA	2710	0001	vdek	DateiNr. 000002 P...	27.06.2011	12:02:34	GEDOPLAN	neu	neu
			SV	DE...	2710	0001	BITMARCK S...	DateiNr. 000001 P...	27.06.2011	09:54:04	DCE110	neu	neu
			ST	LS...	2600	0001	Clearingstelle	Periode 12.2010 (...)	14.04.2011	12:35:57	GEDOPLAN	in Verar...	XML vor...
			ST	LS...	2710	0001	Clearingstelle	Periode 04.2011 (...)	14.04.2011	12:35:19	GEDOPLAN	neu	neu
			ST	LS...	2710	0001	Clearingstelle	Periode 12.2010 (...)	14.04.2011	12:35:19	GEDOPLAN	neu	neu
			ST	LSTA	2600	0001	Clearingstelle	Periode 04.2011 (...)	14.04.2011	12:29:46	GEDOPLAN	neu	neu
			ST	LSTA	1710	0011	Clearingstelle	Periode 04.2011 (...)	14.04.2011	12:29:46	GEDOPLAN	neu	neu

Bereich (1) 11 Einträge gefunden

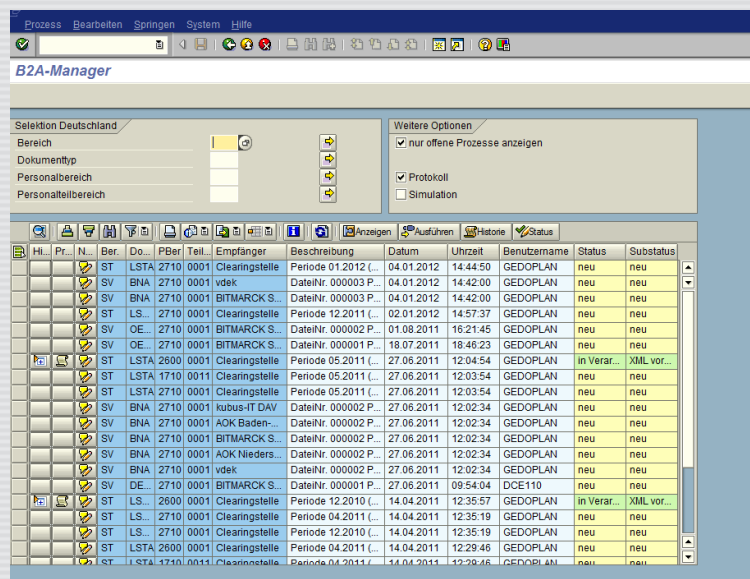
Einschränkungen

Ländergruppierung: 01

Ber.	Bereich Text
ATZ	Altersteilzeit
BAU	Baulohn
BAV	Betriebliche Altersversorgung
BEW	Bescheinigungswesen
DEST	Steuer
EH	Statistiken
MUST	Muster
OED	Öffentlicher Dienst
PF	Pfändung
ST	Steuer
SV	Sozialversicherung



# Dokumententypen



Ixxx

Incoming = erstellt durch  
Behörde

Oxxx

Outgoing = erstellt durch AG

HR-B2A: Dokumenttyp (1) 27 Einträge gefunden

Einschränkungen

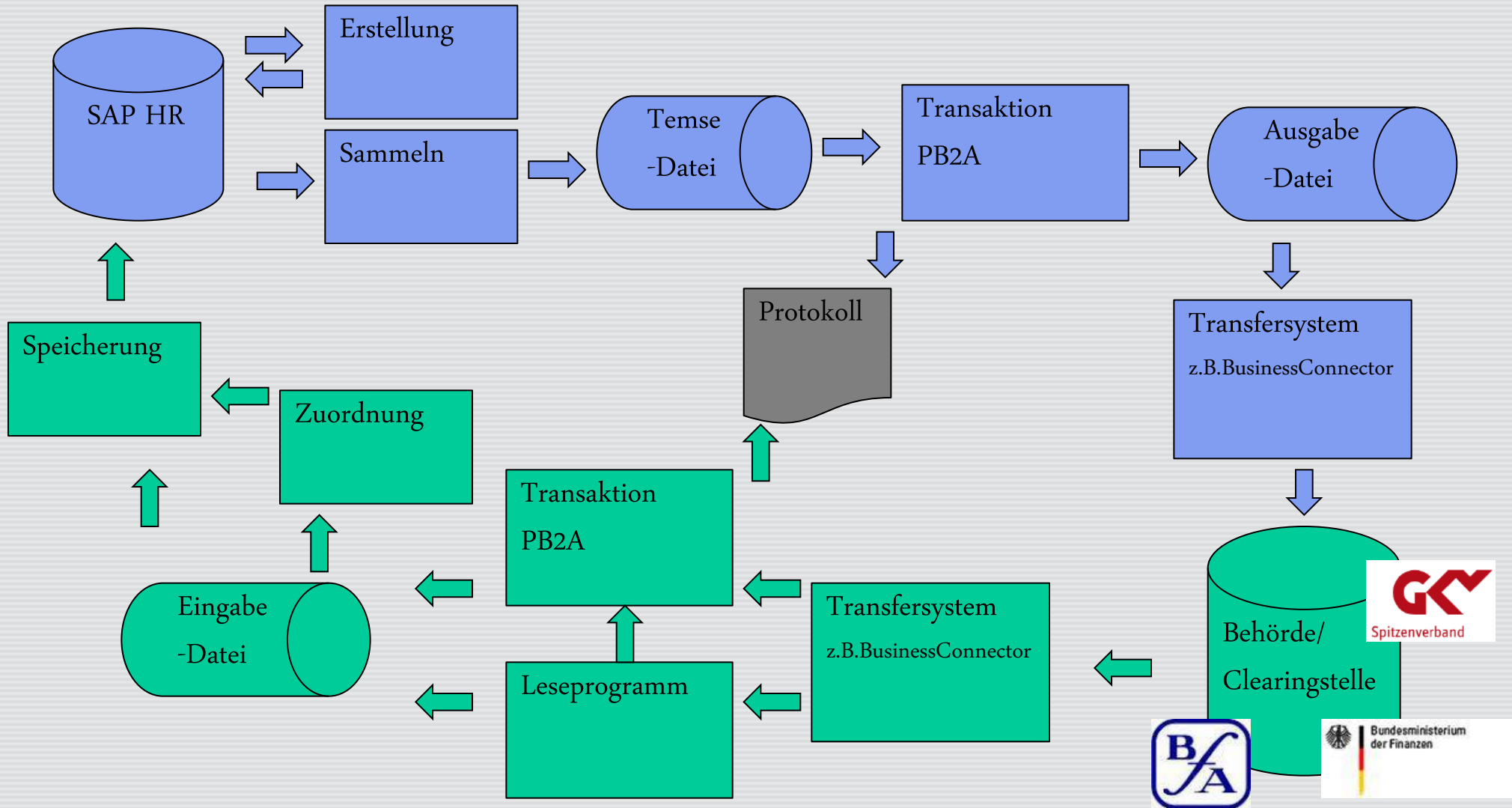
Ländergruppierung: 01  
Bereich: SV

DokTyp	Format	Text zu Dokumenttyp
BNA	010102X	Beitragsnachweis von Arbeitgebern
BNA	010103X	Beitragsnachweis von Arbeitgebern
BNZ	010102X	Beitragsnachweis von Zahlstellen
BNZ	010103X	Beitragsnachweis von Zahlstellen
DEUV	010102X	DEÜV-Meldedatei
DEUV	010103X	DEÜV-Meldedatei
IAAG	010102X	Erstattung von Arbeitgeberaufwendungen - Incoming
IBVB	010102X	BV Beitragserhebung Versorgungswerke Incoming
IBVM	010102X	BV DEÜV Versorgungswerke Incoming
IDEU	010102X	DEÜV-Meldedatei Incoming
IDSI	010102X	DEÜV-Sofortmeldungen- Incoming
IEEL	010102X	Datenaustausch Entgeltsatzleistungen - Incoming
IENA	010102X	Elektronischer Entgeltnachweis (Elena) - Incoming
IENR	010102X	Elektronischer Entgeltnachweis (Elena) Versicherungsnummer - Incoming
IKVR	010102X	Zahlstellenverfahren Incoming
ISAG	010102X	DEÜV Rückmeldungen an den Arbeitgeber - Incoming
IV1R	010102X	Rückmeldung RV-Nummer aus DEÜV-Meldung - Incoming
IV2R	010102X	Rückmeldung RV-Nummer aus Sofortmeldungen - Incoming
IZAK	010102X	Rückmeldungen Zahlstellenverfahren(Kasse) - Incoming
OAAG	010102X	Erstattung von Arbeitgeberaufwendungen - Outgoing
OBVB	010102X	BV Beitragserhebung Versorgungswerke
OBVM	010102X	BV DEÜV Versorgungswerke
ODES	010102X	DEÜV-Sofortmeldungen
OEEL	010102X	Datenaustausch Entgeltsatzleistungen - Outgoing
OENA	010102X	Elektronischer Entgeltnachweis (Elena) - Outgoing
OENR	010102X	Elektronischer Entgeltnachweis (Elena) Versicherungsnummer - Outgoing
OKVR	010102X	Zahlstellenverfahren Outgoing





# Allgemeines Verfahren





# Manuelle Statusänderungen

Prozess Bearbeiten Springen System Hilfe

**B2A-Manager**

Selektion Deutschland

Bereich: [Dropdown]  
Dokumenttyp: [Dropdown]  
Personalbereich: [Dropdown]  
Personalteilbereich: [Dropdown]

Weitere Optionen  
☒ nur offene Prozesse anzeigen  
☒ Protokoll  
☐ Simulation

Anzeigen Ausführen Historie Status

Hi...	Pr...	N...	Ber	Do...	PBer	Teil...	Empfänger	Beschreibung	Datum	Uhrzeit	Benutzername	Status	Substatus
		ST	LSTA	2710	0001	Clearingstelle	Periode 01.2012 (...)	04.01.2012	14:44:50	GEDOPLAN	neu	neu	
		SV	BNA	2710	0001	vdek	DateiNr. 000003 P...	04.01.2012	14:42:00	GEDOPLAN	neu	neu	
		SV	BNA	2710	0001	BITMARCK S...	DateiNr. 000003 P...	04.01.2012	14:42:00	GEDOPLAN	neu	neu	
		ST	LS...	2710	0001	Clearingstelle	Periode 12.2011 (...)	02.01.2012	14:57:37	GEDOPLAN	neu	neu	
		SV	OE...	2710	0001	BITMARCK S...	DateiNr. 000002 P...	01.08.2011	16:21:45	GEDOPLAN	neu	neu	
		SV	OE...	2710	0001	BITMARCK S...	DateiNr. 000001 P...	18.07.2011	18:46:23	GEDOPLAN	neu	neu	
		ST	LSTA	2600	0001	Clearingstelle	Periode 05.2011 (...)	27.06.2011	12:04:54	GEDOPLAN	in Verar...	XML vor...	
		ST	LSTA	1710	0011	Clearingstelle	Periode 05.2011 (...)	27.06.2011	12:03:54	GEDOPLAN	neu	neu	
		ST	LSTA	2710	0001	Clearingstelle	Periode 05.2011 (...)	27.06.2011	12:03:54	GEDOPLAN	neu	neu	
		SV	BNA	2710	0001	kubus-IT DAV	DateiNr. 000002 P...	27.06.2011	12:02:34	GEDOPLAN	neu	neu	
		SV	BNA	2710	0001	AOK Baden...	DateiNr. 000002 P...	27.06.2011	12:02:34	GEDOPLAN	neu	neu	
		SV	BNA	2710	0001	BITMARCK S...	DateiNr. 000002 P...	27.06.2011	12:02:34	GEDOPLAN	neu	neu	
		SV	BNA	2710	0001	AOK Nieders...	DateiNr. 000002 P...	27.06.2011	12:02:34	GEDOPLAN	neu	neu	
		SV	BNA	2710	0001	vdek	DateiNr. 000002 P...	27.06.2011	12:02:34	GEDOPLAN	neu	neu	
		SV	DE...	2710	0001	BITMARCK S...	DateiNr. 000001 P...	27.06.2011	09:54:04	DCE110	neu	neu	
		ST	LS...	2600	0001	Clearingstelle	Periode 12.2010 (...)	14.04.2011	12:35:57	GEDOPLAN	in Verar...	XML vor...	
		ST	LS...	2710	0001	Clearingstelle	Periode 04.2011 (...)	14.04.2011	12:35:19	GEDOPLAN	neu	neu	
		ST	LS...	2710	0001	Clearingstelle	Periode 12.2010 (...)	14.04.2011	12:35:19	GEDOPLAN	neu	neu	
		ST	LSTA	2600	0001	Clearingstelle	Periode 04.2011 (...)	14.04.2011	12:29:46	GEDOPLAN	neu	neu	
		ST	LSTA	1710	0011	Clearingstelle	Periode 04.2011 (...)	14.04.2011	12:29:46	GEDOPLAN	neu	neu	

DEUV = Outgoing

IDEU = Incoming



# Beispiel: DEÜV

- ▼ Folgeaktivitäten
  - ▼ Pro Abrechnungsperiode
    - ▼ Auswertung
      - ▶ Sozialversicherung
        - ▼ DEÜV
          - ▼ Ausgangsmeldungen (Arbeitgeber an Krankenkasse)
            - PC00\_M01\_DEUEV - Meldungen erstellen
            - PC00\_M01\_RPCD3LD0\_O - Meldungen bearbeiten
            - PC00\_M01\_CD3HD0\_OUT - Meldedatei erstellen
            - PC00\_M01\_DEUVSHOW - Meldedatei anzeigen
            - PC00\_M01\_RPCD3LD0\_OD - Meldungen anzeigen
            - PC00\_M01\_ANZDEUEV - Meldungen anzeigen (Liste)
            - PC00\_M01\_BESCH - Meldungen bescheinigen
          - ▼ Eingangsmeldungen (Krankenkasse an Arbeitgeber)
            - PC00\_M01\_RPCSVPD0 - Eingangsmeldungen abholen (GKV-Kommunikationsserver)
            - PC00\_M01\_RPCDRHD0 - Eingangsmeldungen zuordnen
            - PC00\_M01\_RPUD3LD0\_I - Nicht zugeordnete Eingangsmeldungen bearbeiten
            - PC00\_M01\_RPCDRLD0 - Eingangsmeldungen bearbeiten
            - PC00\_M01\_RPCDRVD0 - Eingangsmeldungen verarbeiten (Abgleich Infotypen)
            - PC00\_M01\_RPCD3LD0\_ID - Eingangsmeldungen anzeigen

DEUV = Outgoing

IDEU = Incoming





# Beispiel: AAG

- ▼ Folgeaktivitäten
  - ▼ Pro Abrechnungsperiode
    - ▼ Auswertung
      - ▷ Sozialversicherung
      - ▷ DEÜV
      - ▷ Steuer
      - ▷ ELENA
      - ▷ Buchung ins Rechnungswesen
    - ▼ Abrechnungszusatz
      - ▷ Arbeitszeitflexibilisierung
      - ▷ Altersteilzeit
      - ▷ Kurzarbeit
      - ▷ Pfändung
      - ▷ ZMV Zahlstellen-Meldeverfahren
    - ▼ AAG Erstattungsverfahren für Arbeitgeberaufwendungen
      - ▼ Ausgangsmeldungen (Arbeitgeber -> KK)
        - PC00\_M01\_RPCEAVD0 - Meldungen erstellen
        - PC00\_M01\_RPCEALD0OUT - Meldungen bearbeiten
        - PC00\_M01\_RPCEAHD0 - Meldedatei erstellen
        - PC00\_M01\_RPUTSVD9 - Meldedatei anzeigen
        - PC00\_M01\_CEALD0OUT\_D - Meldungen anzeigen
      - ▼ Fehlerrückmeldungen (KK -> Arbeitgeber)
        - PC00\_M01\_RPCSVPD0 - Fehlerrückmeldungen abholen (GKV-Kommunikationsserver)
        - PC00\_M01\_RPCEAHD0\_IN - Fehlerrückmeldungen zuordnen
        - PC00\_M01\_RPUEALD0\_IN - Nicht zugeordnete Fehlerrückmeldungen bearbeiten
        - PC00\_M01\_RPCEALD0\_IN - Fehlerrückmeldungen bearbeiten
        - PC00\_M01\_CEALD0IN\_D - Fehlerrückmeldungen anzeigen

OAAG = Outgoing

IAAG = Incoming



# Beispiel: EEL

- ▼ Folgeaktivitäten
  - ▷ Pro Abrechnungsperiode
  - ▷ Jährlich
  - ▷ Sonstige Perioden
  - ▼ Periodenunabhängig
    - ▷ Auswertung
    - ▼ Abrechnungszusatz
      - ▷ Kurzarbeit
      - ▷ Bescheinigungswesen
      - ▼ Meldeverfahren Entgeltersatzleistungen
        - ▼ Ausgangsmeldungen
          - PC00\_M01\_CEEVD0\_OUT - Meldungen erstellen
          - PC00\_M01\_CEELD0\_OUT - Meldungen bearbeiten
          - PC00\_M01\_CEEHD0\_OUT - Meldedatei erstellen
          - PC00\_M01\_CEELD0OUT\_D - Meldungen anzeigen
        - ▼ Eingangsmeldungen
          - PC00\_M01\_RPCSVPD0 - Eingangsmeldungen abholen (GKV-Kommunikationsserver)
          - PC00\_M01\_CEEHD0\_IN - Eingangsmeldungen zuordnen
          - PC00\_M01\_UEELD0\_IN - Nicht zugeordnete Eingangsmeldungen bearbeiten
          - PC00\_M01\_CEELD0\_IN - Eingangsmeldungen bearbeiten
          - PC00\_M01\_CEEVD0\_IN - Eingangsmeldungen verarbeiten (Abgleich Infotypen)
          - PC00\_M01\_CEELD0IN\_D - Eingangsmeldungen anzeigen

OEEL = Outgoing

IEEL = Incoming



# EEL: Erstellung der Ausgangsmeldungen



Bitte auf die jeweilige Dokumentation achten.

**Erstellung Ausgangsmeldungen Entgeltersatzleistungen**

weitere Selektionen Suchhilfen Sortierung

**Abrechnungsperiode**

Abrechnungskreis

☐ aktuelle Periode

☐ andere Periode

**Selektion**

Personalnummer

Abrechnungskreis

**Zeitraumselektion**

☒ Stichtag

☐ Abrechnungsperiode

**Meldungsarten**

☐ Entgeltbescheinigungen

☒ Anforderung Vorerkrankungen

☐ beitragspfl. Einnahmen

**Programmsteuerung**

☒ Protokoll erstellen

☐ Datenbank-Update

## Stichtag:

Wenn die Entgeltbescheinigung und die Anforderung der Vorerkrankungszeiten in Abhängigkeit vom Ende der Entgeltfortzahlung erstellt werden.

## Abrechnungsperiode:

Storno und Neumeldung der Entgeltbescheinigung im Falle von Änderungen durch Rückrechnung oder Meldung der beitragspflichtigen Einnahme aus der Abrechnung.

Auswahl der Meldungsart



Fehlerhafte Personen müssen analysiert und korrigiert werden.

**Protokoll**

- Parameter
- Details der Meldungserstellung
  - Anforderung Vorerkrankungsmitteilung
    - 00945010 Leonie Gärtner
      - Meldungen nach neuestem Stand
        - Abgabegrund: 41 / Beginn AU: 15.03.2011 / Status: neu
          - Datensatz DSLW Leistungswesen
          - Datenbaustein DBNA Name
          - Datenbaustein DBAN Anschrift
          - Datenbaustein DBAV Anforderung Vorerkrankungsmitteilung**
  - Zu übertragende Meldungen
  - Allgemeine Nachrichten
  - Statistik

.....

**Datenbaustein DBAV Anforderung Vorerkrankungsmitteilung**

Anf.grund	Beginn AU
1	15.03.2011





Fehlerhafte Personen müssen analysiert und korrigiert werden.

**Protokollanzeige**

Protokoll

- Parameter
- Details der Meldungserstellung
  - Entgeltbescheinigungen
    - 00945012 Michaela Gruber
      - Meldungen nach neuestem Stand
        - Abgabegrund: 01 / Beginn AU: 29.03.2011 / Status: neu
          - Datensatz DSLW Leistungswesen
          - Datenbaustein DBNA Name
          - Datenbaustein DBAN Anschrift
          - Datenbaustein DBAL Allgemeines**
          - Datenbaustein DBAE Arbeitsentgelt
          - Datenbaustein DBZA Arbeitszeit
          - Datenbaustein DBAW Abwesenheitszeiten ohne Arbeitsentgelt
          - Datenbaustein DBTK Zusatzdaten Transferkurzarbeitergeld
      - Zu übertragende Meldungen
    - Allgemeine Nachrichten
    - Statistik

Datenbaustein DBAL Allgemeines

AU ab	letzterTag	AE-FZ bis	AE überst.	AE bis zum	Ende AV	Ende zum	Grund En...	PV Zusc...	AZ-Modell	KUG BegAU
29.03.2011	28.03.2011	09.05.2011								





# Customizing

- Personalbereich Berichtswesen
  - Personalbereich Berichtswesen definieren
  - Personalbereich Berichtswesen direkt zuordnen
  - Anschriften einrichten
  - Daten zum Personalbereich Berichtswesen erfassen
- Behördenkommunikation (B2A)
  - Behördenkommunikation - Überblick
  - Berechtigungen einrichten
  - Nummernkreis einrichten
  - Einstellungen prüfen
  - Datenaustausch mit den Sozialversicherungsträgern
  - Datenaustausch mit der Finanzverwaltung
  - Datenaustausch mit der ZfA (Öffentlicher Dienst)
  - Datenaustausch mit der ZfA (Rentenbezugsmitteilungen)
  - Formularsteuerung zur Druckausgabe einrichten
  - SAPscript-Formulare

en Springen Auswahl Hilfsmittel System Hilfe

ng des Personalbereichs Berichtswesen" ändern: Über

Neue Einträge Abgrenzen

	Beginn	Ende	Per...	Teil...	kein...	Merk...	dirZu
ie - Daten zum...	01.01.2011	31.12.9999	2710	0001			
ie - Daten zur ...	01.01.2011	31.12.9999					
en für die Beru...	01.01.2010	31.12.9999					
Berufsgenoss...	01.01.1800	31.12.9999					
esen D: Zusa...	01.01.1800	31.12.9999					
esen D: Absen...	01.01.1800	31.12.9999					
tiken an eSTA...	01.01.2006	31.12.9999					
ung	01.01.2010	31.12.9999					
strukturheber...	01.01.1800	31.12.9999					
hebung	01.01.2006	31.12.9999					
des Arbeitgeb...	01.01.2010	31.12.9999					
geltnachweis (...)	01.01.2011	31.12.9999	2710	0001			
anzeige: Arb...	01.01.1800	31.12.9999				DSBAG	
anzeige: Betr...	01.01.1800	31.12.9999				DSBZU	
tik	01.01.1900	31.12.9999					
lung	01.01.1800	31.12.9999				ZZUBT	
inigung	01.01.1800	31.12.9999					
LSTD Lohnsteuerbescheinigung - Dat...	01.01.1800	31.12.9999				ZM002	
LSTE Lohnsteueranmeldung - Datenli...	01.01.1800	31.12.9999				ZM002	
LSTR Lohnsteueranmeldung AK Brem...	01.01.1800	31.12.9999					
LSTS Lohnsteueranmeldung AK Saarl...	01.01.1800	31.12.9999					
SVEA Meldewesen Erstattung von AG-...	01.01.2011	31.12.9999	2710	0001			
SVEE EEL: Absender der Meldung	01.01.2011	31.12.9999	2710	0001			



# Fehler bei der Erstellung

Mögliche Ursachen:

- ≡ Mitarbeiter ist falsch gepflegt
- ≡ Customizingfehler
- ≡ Programmfehler



Lösung:

Analyse der jeweiligen Fehlermeldung und Korrektur der Personalnummer oder des Customizings oder Hinweis von SAP einspielen



# Fehler bei der Versendung / Abholung

Mögliche Ursachen:

- Customizingfehler (z.B. Zertifikat veraltet)
- Ablehnung durch Empfänger (siehe späteres Beispiel)
- Kommunikationsproblem (muss mit Basis zusammen gelöst werden)
- Programmfehler



Lösung:

Analyse der jeweiligen Fehlermeldung und Korrektur des Customizings (z.B. Zertifikat erneuern) oder Hinweis von SAP einspielen



# Fehler bei der Zuordnung

Mögliche Ursachen:

- Daten durch Behörde verändert
- Customizingfehler
- Kommunikationsproblem (muss mit Basis zusammen gelöst werden)
- Programmfehler



Lösung:

Analyse der jeweiligen Fehlermeldung und Korrektur der Personalnummer oder des Customizings oder Hinweis von SAP einspielen  
Eventuell manuelle Nachbearbeitung erforderlich.



# Beispiel: Fehler bei Abholung

Report RPCSVPD0 = Kommunikationsreport mit der GKV

The screenshot shows the 'Report RPCSVPD0' configuration window. It has a menu bar with 'Programm', 'Bearbeiten', 'Springen', 'System', and 'Hilfe'. Below the menu is a toolbar with various icons. The main area is divided into two sections: 'Meldungsselektion' and 'Weitere Optionen'.

**Meldungsselektion**

Global ID	
Betriebsnummer Annahmestelle	
Betriebsnummer Datenlieferant	
Personalbereich	
Personalteilbereich	
Art des Datenaustauschs	

**Weitere Optionen**

- ☒ Test
- ☐ Bereits verarbeitete Meldungen bestätigen
- ☐ Auch ohne neue Dateien Meldungen verarbeiten

Tipp 1: Anfänglich Protokoll genau kontrollieren.

Tipp 2: Mindestens wöchentlichen Job einrichten.





# Beispiel: Fehler bei Abholung

## Report RPCSVPD0 -- Fehler in Protokoll versteckt

Protokoll Bearbeiten Springen Einstellungen System Hilfe

Protokollanzeige

Protokoll

- DUA - Betriebsnummer: 33174527 Empfänger: 29720865
- DUA - Betriebsnummer: 33174527 Empfänger: 33526082
- DUA - Betriebsnummer: 33174527 Empfänger: 35382142
- Protokolltabelle**
- DUA - Betriebsnummer: 33174527 Empfänger: 37912580
- DUA - Betriebsnummer: 33174527 Empfänger: 87880235
- DUA - Betriebsnummer: 33174527 Empfänger: 98000006
- Allgemeine Nachrichten

Protokolltabelle

Protokolltext	Protokolltext
HTTP-Code	200
HTTP-Response	<?xml version="1.0" encoding="iso-8859-1"?><xres:XML Transport version="1.1"
Fehlercode	1000
Fehlertext	Alles okay.
ResponseDetails	
Fehlercode	1000
Fehlertext	Alles okay.
Dateinummer T5D4U	000000
Dateinummer Antwort	000004
SV-Übergabe	Quarantäne wg. abweichender Dateinummer
Dateinummer T5D4U	000000
Dateinummer Antwort	000005
SV-Übergabe	Quarantäne wg. abweichender Dateinummer

P36 (1) 001 sap-jwtp36 OVR



# Beispiel: Fehler bei Abholung

## Korrektur Dateinummer (Schlüssel IDEU):

Sicht "Dateinummern fürs E-Mail-Verfahren" ändern: Übersicht

Neue Einträge

Art: DEÜV Fehlermeldungen

P...	Te...	K...	BtrNr	KK-Annahmestelle	Dat.Nr.	Datum	Zeit	A.	A...
0001	0001	We	33526082	AOK Westfalen-Lippe Rechenzentrum		203.11.2011	16:28:05		
0001	0001	We	33526082	AOK Westfalen-Lippe Rechenzentrum		303.11.2011	16:28:06		
0001	0001	We	33526082	AOK Westfalen-Lippe Rechenzentrum		421.12.2011	09:06:36		
0001	0001	We	35382142	BITMARCK SERVICE GMBH (BKK)	3				
0001	0001	We	87880235	kubus-IT DAV		117.10.2011	10:23:20		

Positionieren... Eintrag 8 von 12

SAP P36 (2) 001 sap-jwtp36 OVR

Manuelle Pflege des Views V\_T5D4U mit Transaktion SM30 (Dateinr. = gewünschte – 1 )



# Beispiel: Fehler bei Abholung

Im Testmodus nur erste Datei korrekt. Im Echtmodus alle i.O.

**Protokollanzeige**

Protokoll

- Testlauf - Selektierte Kriterien für Abfrage bei der GKV
- DUA - Betriebsnummer: 33174527 Empfänger: 35382142
- Protokolltabelle**

**Protokolltabelle**

Protokolltext	Protokolltext
HTTP-Code	200
HTTP-Response	<?xml version="1.0" encoding="iso-8859-1"?><xres:XMLTransport version="1.1">
Fehlercode	I000
Fehlertext	Alles okay.
ResponseDetails	
Fehlercode	I000
Fehlertext	Alles okay.
Dateinummer T5D4U	000003
Dateinummer Antwort	000004
SV-Übergabe	OK
Dateinummer T5D4U	000003
Dateinummer Antwort	000005
SV-Übergabe	Quarantäne wg. abweichender Dateinummer
Dateinummer T5D4U	000003
Dateinummer Antwort	000006
SV-Übergabe	Quarantäne wg. abweichender Dateinummer
Dateinummer T5D4U	000003
Dateinummer Antwort	000007

SAP P36 (1) 001 sap-jwtp36 OVR

Dieser Fehler sollte nur einmal pro PB/PTB/Betriebsnummer erscheinen.



# Info zum Sozialausgleich

Nachdem nun feststeht, dass für das Jahr 2012 der durchschnittliche Zusatzbeitrag 0 Euro beträgt, muss auch kein Sozialausgleich durchgeführt werden.

Im folgenden werden die Auswirkungen auf die im Hinweis 1585445 getroffenen Aussagen dargestellt:

Bezüglich des Beitragsnachweises ergibt sich keine Änderung. Der Beitragsnachweis muss ab Januar 2012 in dem neuen Meldeformat geliefert werden. Es gilt jedoch, dass die Beträge in den Beitragsgruppen mit Sozialausgleich und ohne Sozialausgleich identisch sein müssen.

Bezüglich des Zahlstellenmeldewesens bleibt es bis auf eine Ausnahme bei den getroffenen Aussagen. Die Krankenkassen werden kein Prüfergebn zum Sozialausgleich (Datensatz DSVZ mit dem Datenbaustein DBPS) melden. Somit bleibt im Infotyp 0013 das Feld 'Sozialausgleich' im Rahmen der Krankenversicherung initial.

(SAP Hinweis 1634735)







# Hinweise zum JW 2012

- 1673913 LStB: Fehler 200033002 - Steuerfreibetrag
- 1673067 Ablehnung von Meldungen (Bausteinkennzeichen ungleich N, J)
- 1672508 DFÜ-Beitragsnachweis: DSKO fehlt, Erstellungsdatum falsch
- 1672490 Steuer Jahreswechsel 2011/ 2012: Korrekturen 04
- 1670443 Jahreswechsel 2011/2012 DEÜV: Korrekturen
- 1668958 Steuer Jahreswechsel 2011/ 2012: Korrekturen 03
- 1668667 LStB: Korrekturen XML Lohnsteuerbescheinigung II
- 1667888 Beitragsnachweis: fehlerhaftes Erstellungsdatum im Meldesatz
- 1666953 DEÜV: Ablehnung von 54er Meldungen mit Fehler DBME094
- 1665111 LStB: Korrekturen XML für Lohnsteuerbescheinigung 2012
- 1664566 Steuer Jahreswechsel 2011/ 2012: Korrekturen 02
- 1661906 Steuer Jahreswechsel 2011/ 2012: Korrekturen 01
- 1644711 Nachtrag zum JW Deutschland 2011/2012 im Xmas HRSP
- 1639230 Inhalt des Jahreswechsels Deutschland 2011/2012
- 1672535 Prüfung der Kassenart in Tabelle T5D11

Leider ohne Anspruch auf Vollständigkeit







Quellenangaben der Folien:

≡ <https://service.sap.com/hrde> -- SAP AG, Walldorf

Hier finden Sie auch weitergehende  
Informationen zum Thema.





**Haben Sie  
noch Fragen ?**



Unser Team steht Ihnen bei der Umsetzung gerne hilfreich zur  
Seite oder übernimmt  
diese für Sie.

Vielen Dank für Ihre Aufmerksamkeit !



## Kontakt



**Peter Klimke**  
Senior Consultant ERP

Stieghorster Straße 60  
33605 Bielefeld

Fon 0521 2 08 89 10  
Mobil 0172 5 21 72 06

[www.gedoplan.de](http://www.gedoplan.de)  
[Peter.Klimke@gedoplan.de](mailto:Peter.Klimke@gedoplan.de)

